

PRÉCAUTIONS EN CAS DE GALE DANS VOTRE ENTOURAGE



Comment éviter la transmission ?



- Se laver les mains à l'eau et au savon régulièrement et soigneusement. **Les solutions hydro alcooliques sont inefficaces sur la gale.**
- Utiliser des essuie-mains à usage unique.
- Ne pas échanger les vêtements.
- Se protéger avec des gants et une blouse.



Peut-on fréquenter une collectivité ? (travail, école...)

- En attendant la guérison et pour limiter la transmission, la personne atteinte de la gale doit rester à la maison après le début du traitement (selon la prescription médicale).



A RETENIR

Je suis vigilant

Je me **gratte**, j'ai des petites **lésions** sur la peau (cf. schéma) et j'ai des **démangeaisons** qui s'intensifient dans la **nuit** : j'ai peut être la Gale.

Je consulte mon médecin traitant

Je fais confirmer le diagnostic par mon médecin. **Moi** et mon **entourage proche** démarrons un traitement adapté.

Je me soigne, traite mon linge et mon environnement

En même temps que mon traitement, je traite le linge qui peut être contaminé et nettoie mon environnement minutieusement (matelas, tapis fauteuil...)

J'en parle autour de moi

J'identifie et préviens les personnes ayant eu un contact avec moi (direct ou indirect) et informe mon travail.



Des questions, des interrogations, contactez votre médecin du travail

02 32 74 94 94



Santra Plus — CS 20874
76087 Le Havre Cedex

contact@santraplus.fr
www.santraplus.fr

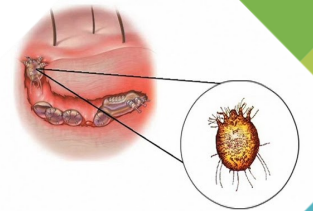
© Propriété de Santra Plus – Mai 2018



Votre service de santé au travail vous conseille sur

La Gale

Comment prévenir le risque de contamination dans le milieu du travail



LA GALE CONDUITE A TENIR

Qu'est ce que la Gale ?

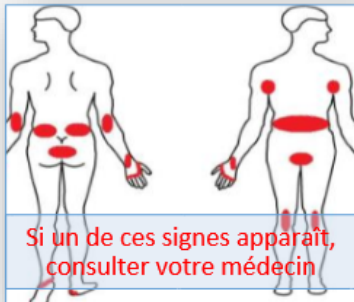
- C'est une maladie très contagieuse et qui se soigne.
- Elle est causée par un parasite invisible à l'œil nu appelé « **Sarcopte** ».
- Ce parasite **se loge et circule sous la peau en creusant des petits tunnels appelés sillons**.

Quels sont les modes de transmission ?

- La contamination est avant tout inter humaine, par **contact cutané direct** : peau à peau, mais aussi **contact indirect** avec des tissus (vêtements, linge, ou literie contaminés).

Quels sont les signes ?

- **Des démangeaisons intenses qui se manifestent surtout la nuit** en particulier aux plis cutanés : entre les doigts, les poignets, les plis du coude...



Si un de ces signes apparaît, consulter votre médecin

Que faut-il faire ?

Pour que le traitement soit efficace, il faut traiter en même temps : la personne atteinte de gale et l'entourage proche (sur évaluation et prescription du médecin traitant)

Le traitement

Pour la personne atteinte et son entourage proche

Un traitement médicamenteux est prescrit. Il peut être associé à un différent traitement local par badigeonnage, pulvérisation, ou application de crème sur le corps.



Le Linge

Traitement du linge de la personne atteinte et de ses contacts proches

Un traitement dans le même temps pour les vêtements et le linge utilisés par toutes les personnes vivant sous le même toit. Laver le linge qui le supporte à :

une température égale ou supérieure à 60°C (draps, alèses, taies, serviettes de toilette, linges de corps, tenues de travail...)

Si le linge ne supporte pas le lavage à 60°C (linge fragile, articles non lavables...) et en évitant de mettre le linge à terre.

Une désinfection avec un produit acaricide de type « **APAR®** » acheté en pharmacie, à utiliser dans une pièce aérée et loin de toute flamme.



L'environnement

Le traitement de l'environnement

Un **nettoyage soigné** (aspiration, lavage) des locaux, mobilier doit toujours être réalisé, avec une **aspiration minutieuse** des matériaux absorbants (matelas, fauteuils, tapis...)



Porter des gants à usage unique lors de la manipulation du linge et au moment de la désinfection de l'environnement ainsi que pour tout contact avec la personne contaminée.



Les solutions hydro alcooliques sont inefficaces sur la gale.